

モデルハウスの無垢の床で
娘が気持ちよさそうに走りまわるのを見て
その瞬間、マイホームを建てるなら
自然素材の家って心に決めました



CASE
2

建物価格 | 約 2000 万円

永吉依里佳さんの
カッコよさと可愛さを
ミックスした家

昔からインテリアが大好きな私。マイホームを建てるなら、すみずみまでこだわりたいと思っていました。

黒枠の上げ下げ窓、カッコいいドア、スクエアでシンブルな外観。たくさんの希望のなかでも、はずせなかったのが自然素材です。モデルハウスの無垢材の床の上で、娘が走りまわる様子が気持ちよさそう。無垢材の床と塗り壁は費用に関係なく、家づくりの前から決めていました。

こだわりを実現したくて、予算に合わせたプランを考えました。たとえば、パントリーをLDから見えにくい位置に配して扉をなしに。カーテンレールにしたら、出入りしやすくして料理や片づけがスムーズです。ほかに、トイレは1階だけに設置して、予算内に収めることに成功。

すべて私の望みどおりにさせてくれた夫は、完成した家を見て「依里佳らしくていいね」ってほめてくれました。夫に個室をつくったのもうれしそう。家族みんなが満足できる家になりました。



LIVING ROOM

こだわり

庭の緑を生かせるよう 広い掃き出し窓をセレクト

窓に向けてソファを置き、借景も楽しんでいます。空き地が隣接しているので、視線を気にせずごせます。

ソファ

木製フレームで北欧っぽいデザインが気に入って「NORTE」のソファを購入。セットで18万8000円でした。

掃き出し窓

本当は天井までであるサイズがよかったけど、構造上難しくして、「YKK AP」のAPW331シリーズにしました。

上げ下げ窓

リビングの掃き出し窓と同じく「YKK AP」APW331シリーズ。黒を選んだので、空間が引き締まりました。

3連の上げ下げ窓のおかげで、家具や雑貨を置かなくても絵になります。これから、植物をふやしたいな。



DINING ROOM



家具配置はスマホの3Dアプリ「プランナー5D」でシミュレーションしながら雰囲気を確認しました。

床材

1階、2階ともに無垢のバイン材。塗装はクリアと薄いグレーを混ぜ、エイジング仕上げに。

塗り壁材

「エターナルアース」の珪藻土テラを使用。アルカリ性でカビが発生しにくく、気持ちよくごせます。



KITCHEN



右端のステンレスの台は前の家から持ってきたもの。木箱には調味料、食品のストックなどを入れています。

PARTS



1 ステンレスラックは「STOVOLD&POGUE」という海外サイトから購入。約20000円。2 すっきりした見た目にしようと、カーテンではなく木製ブラインドに。「woodblind.jp」というサイトでサイズを指定してオーダー。1つの窓につき13000円ほど。3形が個性的なアンティーク風ペンダントライトは「arne」で購入。

キッチン

業務用キッチンに憧れて、「サンワカンパニー」のステンレス製のオックスをチョイス。お手入れも簡単です。

レンジフード

「サンワカンパニー」のミニマルは、四角い箱みたいなデザインで、余計な装飾がないのがいいんです。

壁のタイル

ブロック風タイルが欲しくてネットで探して施工主支給しました。「工房志楽」で1ケース12枚入り約10000円。

もともとはリノベーションされたおしゃれな中古住宅が憧れでした
ステンレスのキッチンや個性的な照明で
海外風の洗練された雰囲気にも！

古いビルを改装したような武骨な雰囲気に憧れて、当初はリノベーション物件を探していました。でも希望エリアでは物件がなくて、あえなく断念。そこで、新築だけどりノベーションっぽい仕上がりになるよう、内装や設備面で工夫することにしました。

LDKの天井は張らず、梁をむき出しにしてペイント。これがけっこう効果的で、印象がガラリと変わりました。キッチンは、コンクリートブロック風タイルとステンレスの流し台で、海外のカフェっぽい雰囲気を盛り上げました。

すみずみまで私の好みどおりにしたくて、材料探しも頑張りました。タイルは自分で探して施工主支給。どうしても使いたかった「ツエツエ」のインディアンラックは、なかなか手に入らず、似たものを探して海外から取り寄せました。慣れない英文メールは翻訳サイトを駆使して、なんとか送信。おかげで大満足の仕上がりに。ここに暮らすようになって、料理がいつそう楽しみになりました。

SANITARY

水栓金具

洗面台のアクセントにしたのがゴールド。蛇口は「カクダイ」のアンティラ122-007Gを選び、エレガントに。

洗面シンク

タイルや蛇口が個性的なので、シンクはごくシンプルなデザインの「TOTO」のSK106を合わせました。

タイル

ホテルの洗面台みたいに大人っぽくたくて、長方形のモザイクタイルを。「名古屋モザイク工業」ASB-2707-1。

こだわり

広い洗面台下を使い
収納を確保

洗面台下はバジャマや下着
を入れられるような収納に。
波ガラスの引き戸を造作し
てもらい、ほどよく目隠し。



ドア

アンティークドアは断念し輸入ドアに。塗装は「フライントン」のケリーモアのつや消しブラックを。

内窓

サイズを指定して工務店にオーダーしました。木枠はドアと同じつや消しブラックでそろえました。

A T E L I E R

2階にトイレをつくらず
そのぶん、W I Cを広くとりました
夫婦の服を一手に収納できて
ゆったり服選びが楽しめます！



B E D R O O M

娘が小さいので、低めのベッドを並べて家族3人で寝ています。ベッドリネンは落ち着いた色を。



ペンダントライト

「栗本家具工房」で見つけた木製シェードのランプは約9000円でした。ぬくもりのある灯りにほっとします。

1ウォークインクローゼットは夫の書斎の中に設けました。閉鎖的にしたくなかったので、内窓をつけてショップ風に。2ボールはつけてもらいましたが、ちょっとでも節約したくて、下の棚の引き出しは手作りました。

MY HOME DATA



竣工年月 / 2018年1月

マイホーム取得年齢 / 夫29歳・妻31歳

取材時の家族構成 / 夫婦+子ども1人

建物価格 / 約2000万円

延べ床面積 / 104.33㎡ (31.55坪)

(1階 / 54.65㎡ 2階 / 49.68㎡)

構造・工法 / 木造2階建て (2×4工法)

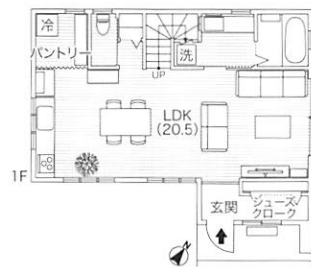
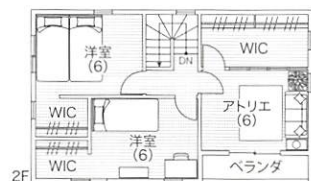
施工 / エフリッジホーム株式会社

坪単価 / 約63万円

☎ 0291-32-3139

茨城県鉾田市柏熊 457-4

<https://www.tomine.co.jp/>



※ ()内の数字は、畳数です。



玄関ドア

木製っぽい質感が気に入って「YKK AP」の高断熱玄関ドア ヴェナートに。外観ともマッチしています。

四角い箱のようなシンプルな外観ですっきり。外壁は壁クラットという塗り壁材。屋根はガルバリウム銅板。

EXTERIOR

床材

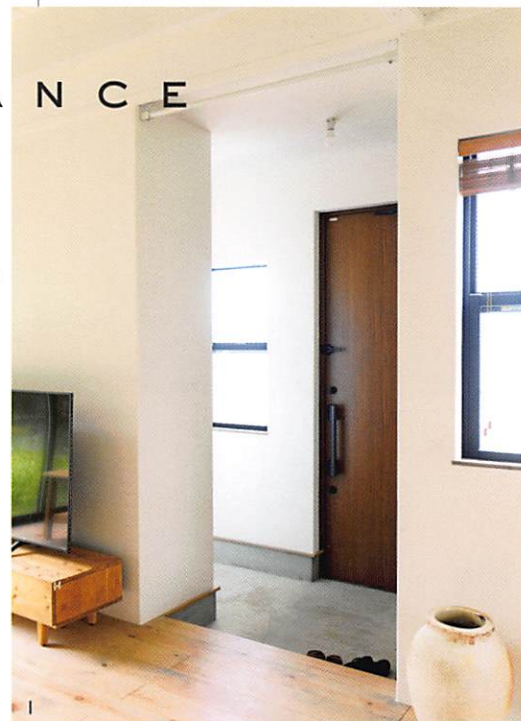
玄関のたたきはモルタル仕上げ。汚れたらほうきで掃いてざっと水で流せるから、お手入れがラクなんです。

ENTRANCE

こだわり

1階の廊下をなくして LDKを広くとりました

1 玄関の扉を開けるとすぐLDKという間取り。正面に洗面所があるから、娘が外で泥んこ遊びしても、すぐに手を洗いに行けます。2 玄関右手にはシューズクローゼットを配置。外遊びグッズなどもここに置けます。



ルーバー扉

通気性とデザイン性を考えて、シンプルなルーバードアに。外から窓越しに見たとき、カッコいいんです。